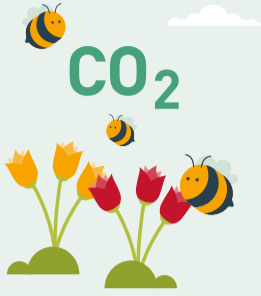
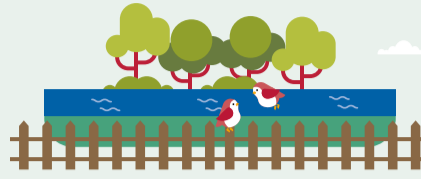


Wat zijn de feiten?

Geen stikstofgevoelige natuur in de gemeente, wel in de omgeving



Verschillende kleinere provinciaal beschermde natuurgebieden



Het Grensmaasgebied is ons enige beschermde Natura 2000-gebied. Een vrij stromende grindrivier waar de natuur ruimte krijgt om te ontwikkelen.

Ons landschap kent veel afwisseling met onder meer rivieren, beekdalen, bos, het Graetheideplateau en het heuvellandschap.

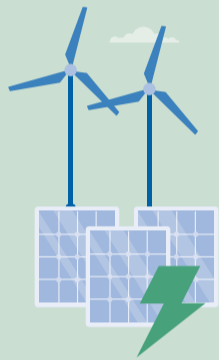
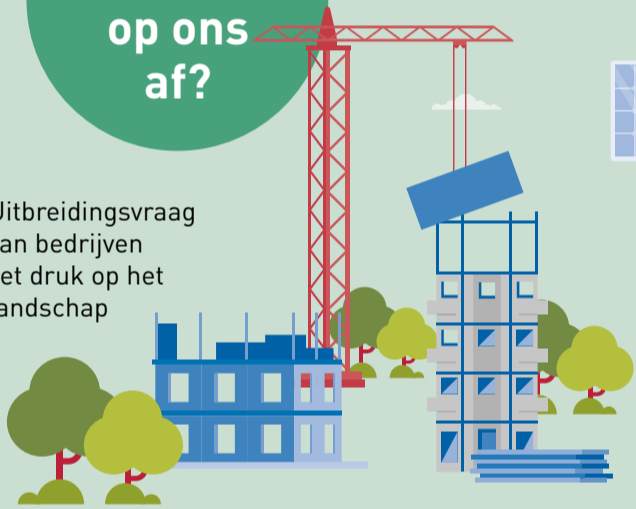
Veel bijzondere landschappen doorsneden door infrastructuur, bedrijvigheid en woonwijken



Voor Nederlandse begrippen een relatief kleine agrarische sector

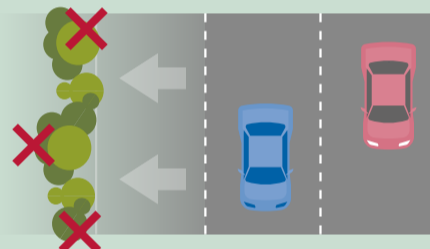
Wat komt er op ons af?

Uitbreidingsvraag van bedrijven zet druk op het landschap



In het buitengebied is er vraag naar ruimte voor het opwekken van duurzame energie

Er wordt een nieuwe woonwijk gebouwd in het open gebied tussen Geleen en Sittard



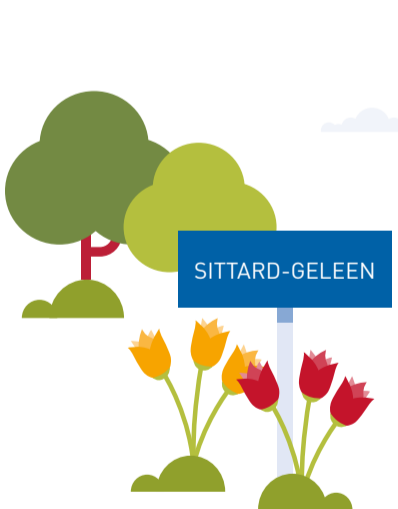
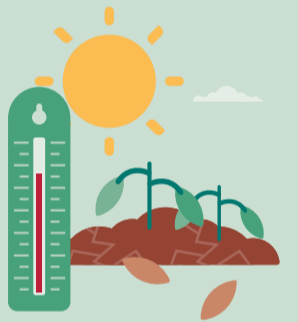
De A2 wordt verbreed waardoor er minder ruimte is voor groen

Klimaatverandering en de noodzaak tot verduurzaming hebben impact op boerenbedrijven

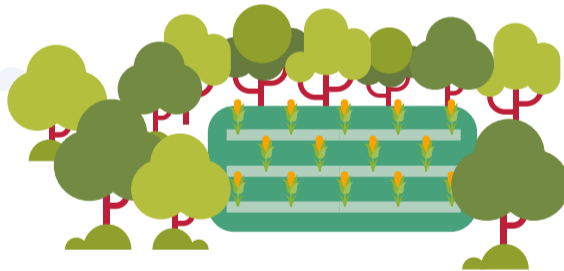


Er komt soms agrarische bebouwing vrij in het buitengebied

Klimaatverandering heeft grote invloed op gebieden die gevoelig zijn voor droogte of erosie



Hoe kunnen we de stadsentrees vergroenen en ze aantrekkelijker maken?



Hoe passen de grote agrarische bedrijven bij ons landschap? Bijvoorbeeld rond het Limbrichterbos en de Rollen?

Hoe ontwikkelen we de voormalige ESCS-locatie, passend bij ons landschap en de natuur?



Welke keuzes vraagt dat?

Hoe vergroten we de natuurwaarde van gebieden als Sint Rosa, sportvelden die niet meer gebruikt worden, het bekenlandschap en Graetheide?



Hoe kunnen boerenbedrijven zich zodanig ontwikkelen dat natuur, lucht, water en bodem er baat bij hebben?



Wat doen we met vrijkomende agrarische gebouwen in het buitengebied?